

浪花おふくろファンド月次レポート

愛称：おふくろファンド
追加型投信/内外/株式/ファンド・オブ・ファンズ



〒540-0026 大阪市中央区内本町
1-1-8 アプリコ 201
Tel:06(4790)6210
Fax:06(4790)6203

2011年12月の投資環境と基準価額の動き

東日本大震災に欧州債務危機と、「多難」の一言ではとうてい済ますことのできない大きな困難に見舞われた2011年が幕を閉じ、2012年が始まりました。皆さまにとって、また世界にとってもよい年であってほしいと願う気持ちでいっぱいです。

さて、2011年最後の月の世界の株式市場ですが、とりわけ年後半がひどい荒れ模様だった反動でしょうか、数ヵ月ぶりに比較的静かに終わりました。

序盤は、11月末に行われた6つの中央銀行による資金供給策によって銀行の資金調達不安が和らぎ堅調でした。しかしその後、欧州中央銀行(ECB)のドラギ総裁が欧州諸国の国債購入拡大に否定的な発言をしたことから軟調に転じました。下旬には、ECBが銀行に対して期間が長めの資金供給を実施したことから、再び安心感が広がって反発しました。このように、12月も欧州中心に動いた1ヵ月でした。

この間、格付会社による欧州の国債や銀行の格下げもありましたが、他方で米国の景気は市場予想より堅調で、これが株価を支えました。

一方、為替市場では、債務問題で混乱する欧州から資金を避難させる動きがやまず、ユーロが値下がりしました。欧州では、政府債務問題の打開策として、財政緊縮(歳出削減や増税)に向かう国が増えていますが、こうした策はかえって景気を悪化させるとの懸念も強まりました。また、ECBによる追加の金融緩和策が予想されることも、ユーロへの売り圧力を強めたと見られています。

組入れファンドは、ならせば月間でほぼ横ばいとなり、おふくろファンドの基準価額は7,793円(前月末比+0.18%)と前月並みの水準で終わりました。12月6日に月間高値8,055円をつけた後は値下がり基調となっており、12月21日に月間安値7,659円まで下落しましたが、月末に向けて回復しました。

運用の状況

TMA 長期投資ファンド、ニッポンコムジェスト・エマージングマーケット・ファンド、ALAMCO ハリス グローバルバリュー株ファンドを買い付けました。お客さまからの資金流入とほぼ同額を投資した結果、12月末の組入比率は11月末(91.05%)とほぼ同水準の91.10%となりました。

このレポートは、浪花おふくろファンドの運用状況や浪花おふくろファンド担当者からのメッセージやご案内などの情報提供を目的としてクローバー・アセットマネジメント株式会社が作成したものです。このレポートに記載されたグラフ、図表、数値、経済見通し、その他いかなる内容も作成日時時点のものであり、将来の運用成果を示唆あるいは保証するものではありません。浪花おふくろファンドにかかるリスク・コストについての詳細、お申込み方法等については投資信託説明書(交付目論見書)および約款・規程集、ホームページ(<http://www.728ofukuro.jp>)をご覧ください。投資については、ご自身でご判断ください。投資信託は、預貯金とは異なります。

携帯から基準価額をご確認いただけます



浪花おふくろファンド(愛称:おふくろファンド) 基準日:2011/12/30
<ファンド概況>

| | |
|-----------------|--------------|
| 基準価額(1万口当たり) | 7,793円 |
| 純資産総額 | 591,167,000円 |
| 指定投資信託(組入れファンド) | 4本 |

| | |
|------|-----------|
| 設定日 | 2008年4月8日 |
| 信託期間 | 無期限 |
| 決算日 | 毎年3月3日 |

<資産構成比率>

| | |
|--------------|--------|
| 指定投資信託 | 91.10% |
| 短期金融資産(コール等) | 8.90% |

(小数点第3位四捨五入)

<期間別騰落率>

| | | | | | |
|-------|-------|---------|---------|--------|---------|
| 1ヵ月 | 3ヵ月 | 6ヵ月 | 1年 | 3年 | 設定来 |
| 0.18% | 0.35% | -14.82% | -16.06% | 15.43% | -22.07% |

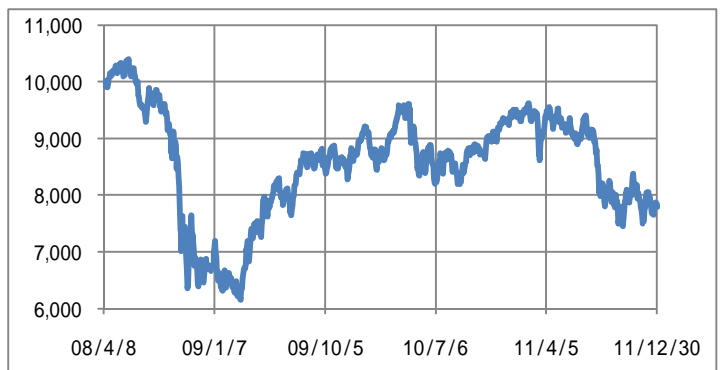
(小数点第3位四捨五入)

<組入れファンドの内訳> (基準価額:11/12/29付け。騰落率:11/11/29と比較)

| ファンド名 | 基準価額 | 月間騰落率 | 組入比率 |
|-----------------|---------|--------|--------|
| TMA長期投資 | 7,624円 | -0.26% | 23.16% |
| さわかみ | 10,143円 | -1.64% | 18.37% |
| ALAMCOハリス グローバル | 6,110円 | 2.52% | 25.69% |
| コムジェスト・エマージング | 7,671円 | 0.03% | 23.87% |

(小数点第3位四捨五入)

<基準価額の推移(円)>



浪花おふくろファンド月次レポート

愛称：おふくろファンド
追加型投信/内外/株式/ファンド・オブ・ファンズ



〒540-0026 大阪市中央区内本町
1-1-8 アプリコ 201
Tel:06(4790)6210
Fax:06(4790)6203

当面の投資環境見直し

2012年の株式市場は、欧州の財政金融問題がとりあえず小康状態にあることと、米国景気が比較的順調であることを好感し、まずまず堅調なスタートを切りました。他方、為替市場ではユーロが引き続き売られ、円に対しては100円割れと、下値を切り下げています。向こう数ヶ月間は、イタリアなどで大量の国債償還が予定されていますが、資金手当ては簡単ではないでしょうし、ギリシャの問題も片付いていません。欧州は景気悪化懸念も強く、株価・為替ともに不安定な状況が続く可能性が高そうです。

新興国では、多くの国で商品市況の軟化や金融引き締め効果によってインフレが鈍化してきました。加えて欧州向け輸出の減速懸念などもあり、金融緩和に転じる国が増えています。金融緩和は総じて株価にプラスです。ただ、企業業績の先行きを見極めるには少々時間が必要と見えています。

日本は震災後の復興需要が本格化するため、景気は下支えされると予想しています。昨年日本株は、震災の後も円高やタイの洪水の影響などを被り不振でしたが、今年は相対的に魅力を取り戻す可能性があるかと予想しています。

いずれにしても、危機は去っておらず、株式市場が全体として大きく上げるには力不足の年となりそうです。ただ、個々の企業や株価を見ますと、高成長を続ける新興国で活躍している企業は少なくありませんし、先進国にあっても、株価の大幅下落によって割安感の目立つ企業も見られます。外部環境の落ち着きが株価を一般の予想以上に押し上げる可能性は十分にあると思っています。



運用方針について

全体の組入目標は95%に据え置きますが、ファンド別には若干調整します。TMA長期投資ファンド:23% 25%...割安感の強まった日本の比率を若干上げることと、このファンドの際立った安定性を評価したものです。ニッポンコムジェスト・エマージングマーケット・ファンド:26% 24%...景気動向への懸念に加え、海外投資家からの売り圧力も考慮した引き下げです。ただ、長期的な値上がり期待は全く変わっておりませんから、環境が落ち着けば高めの比率に戻す考えです。

浪花おふくろファンド運用担当者 久保田徹郎

<各ファンドの組入れ上位10銘柄>

| 銘柄名 | 国 | 業種 | 比率(%) |
|----------------------------|------|-------------|-------|
| 1 キーエンス | 日本 | 産業用IT/IT/IT | 3.3 |
| 2 UNITED TECHNOLOGIES CORP | アメリカ | 資本財 | 3.0 |
| 3 三菱商事 | 日本 | 商社 | 2.7 |
| 4 MICROSOFT CORP | アメリカ | ソフトウェア・サービス | 2.7 |
| 5 ミスミグループ本社 | 日本 | 商社 | 2.7 |
| 6 シマノ | 日本 | 機械 | 2.6 |
| 7 キヤノン | 日本 | 産業用IT/IT/IT | 2.6 |
| 8 テルモ | 日本 | 医薬品・ヘルスケア | 2.5 |
| 9 関西ペイント | 日本 | 基礎素材 | 2.4 |
| 10 浜松ホトニクス | 日本 | 産業用IT/IT/IT | 2.4 |

| 銘柄名 | 国 | 業種 | 比率(%) |
|------------|----|-------|-------|
| 1 トヨタ自動車 | 日本 | 輸送用機器 | 3.68 |
| 2 プリヂストン | 日本 | ゴム製品 | 3.52 |
| 3 三菱重工業 | 日本 | 機械 | 2.96 |
| 4 花王 | 日本 | 化学 | 2.61 |
| 5 国際石油開発帝石 | 日本 | 鉱業 | 2.40 |
| 6 商船三井 | 日本 | 海運業 | 2.35 |
| 7 パナソニック | 日本 | 電気機器 | 1.99 |
| 8 信越化学工業 | 日本 | 化学 | 1.89 |
| 9 デンソー | 日本 | 輸送用機器 | 1.69 |
| 10 リコー | 日本 | 電気機器 | 1.64 |

| 銘柄名 | 国 | 業種 | 比率(%) |
|------------------------------|------|-----------|-------|
| 1 INTEL CORP | アメリカ | 半導体・同製造装置 | 6.7 |
| 2 STARWOOD HOTELS & RESORTS | アメリカ | 消費者サービス | 3.8 |
| 3 ADECCO SA-REG | スイス | 商業・専門サービス | 3.8 |
| 4 JULIUS BAER GROUP LTD | スイス | 各種金融 | 3.7 |
| 5 DAIMLER AG-REG | ドイツ | 自動車・同部品 | 3.7 |
| 6 AKZO NOBEL | オランダ | 素材 | 3.6 |
| 7 CREDIT SUISSE GROUP AG-REG | スイス | 各種金融 | 3.6 |
| 8 WELLS FARGO & CO | アメリカ | 銀行 | 3.4 |
| 9 ALLIANZ SE | ドイツ | 保険 | 3.3 |
| 10 CARNIVAL CORP | アメリカ | 消費者サービス | 3.3 |

| 銘柄名 | 国 | 業種 | 比率(%) |
|----------------------------|-------|------------|-------|
| 1 TAIWAN SEMICONDUCTOR-ADR | 台湾 | 情報技術 | 5.8 |
| 2 JBS SA | ブラジル | 生活必需品 | 4.3 |
| 3 CHINA LIFE INSURANCE | 中国 | 金融 | 4.0 |
| 4 GOLD FIELDS LTD | 南アフリカ | 素材 | 3.9 |
| 5 TENCENT HOLDINGS | 中国 | 情報技術 | 3.3 |
| 6 NASPERS LTD-N SHS | 南アフリカ | 一般消費財・サービス | 3.2 |
| 7 HEINEKEN NV | オランダ | 生活必需品 | 3.2 |
| 8 SABMILLER PLC | 南アフリカ | 生活必需品 | 3.1 |
| 9 CCR SA | ブラジル | 資本財・サービス | 3.1 |
| 10 GENTING BERHAD | マレーシア | 一般消費財・サービス | 3.1 |

「業種」の分類は各運用会社によって異なります。

さわかみファンド以外のファンドは、マザーファンドにおける組入比率です。

このレポートは、浪花おふくろファンドの運用状況や浪花おふくろファンド担当者からのメッセージやご案内などの情報提供を目的としてクローバー・アセットマネジメント株式会社が作成したものです。このレポートに記載されたグラフ、図表、数値、経済見直し、その他いかなる内容も作成日時時点のものであり、将来の運用成果を示唆あるいは保証するものではありません。浪花おふくろファンドにかかるリスク・コストについての詳細、お申込み方法等については投資信託説明書(交付目論見書)および約款・規程集、ホームページ(<http://www.728ofukuro.jp>)をご覧ください。投資については、ご自身でご判断ください。投資信託は、預貯金とは異なります。

浪花おふくろファンド月次レポート

〒540-0026 大阪市中央区内本町
1-1-8 アプリコ 201
Tel:06(4790)6210
Fax:06(4790)6203

愛称：おふくろファンド
追加型投信/内外/株式/ファンド・オブ・ファンズ



ファンドマネージャー 久保田徹郎からのメッセージ



浪花おふくろファンドにとって、去年は株価・為替ともに逆風が吹いた厳しい1年でした。この間、基準価額は2月に一時9,600円台をつけたものの、終わってみれば7,793円。大きく値下がりしてしまいました。お客さまから投資された資金を時価評価した額の合計(純資産総額)も6億円が天井でした。

しかし、大きく増えたものもあります。口数です。2010年末の25%強に相当する1億5千万口以上も増加しました。これは、購入額が解約額よりはるかに多かったからに他なりません。2011年は、それだけの口数がお客さまの手に新たにたまった年だった、と言い換えることもできます。

ところで、基準価額が下がった理由の一つは、欧州の債務問題でした。ギリシャからイタリアなどへと不安が広がり、ついには単一通貨ユーロが崩壊するとの懸念をも呼び起こしました。非常に大きな変化であり危機でもあります。そこで世界の投資家の多くは、リスクのありそうなものを避けて、より安全な資産に殺到しました。危険を感じたら逃げるのは、投資家のごく一般的な行動パターンです。資産を減らさないことを最優先するなら、とても自然な対処方法と言えます。

ところが、おふくろファンドのお客さまたちは買い続けて下さいました。それも、投資の世界では最もリスクが高いとされる株式、しかも海外にも投資しているファンドを、です。

「基準価額が下がったら、たくさんの口数が買える。だから下がっても買い続ける」。そう頭ではわかっている、誰もが簡単に実行できるものではありません。「もう止めた方がいいのではないかと自問されたお客さまは少なくなかったと思います。

「麦わら帽子は冬に買え」ということわざがあります。

誰も買わない時こそ、欲しいだけの量を、しかも安く買うことができるというわけです。

「普通の商品は、値段が下がると買う人が増える。ところが株式は逆で、値下がりすると買う人が減るのである。株式とは実に珍しい資産だ」と言う人もいます(もちろん、下がった時に買わないことを皮肉っているのですが)。



春になって一気に芽が吹き始めてから種を蒔いても遅いと同様、危機が完全に去ってから、つまり株価が十分に上がってから投資を始めても遅いと、そんな言い方もできるでしょう。

なるほど種にも蒔き時というものがあります。株式投資にも絶好のタイミングというものがあるはずですが、ただ、季節のサイクルが淡々と規則正しく進むのとは大きく異なり、株式投資は人間のすることですから、その時々々の迷いや欲のせいでサイクルは先走ったり遅れたり、いい加減極まりない動きを見せます。それだけタイミングの予想や判断は難しいものです。

しかし、いい土地に種を蒔いているなら、タイミングをドンピシャで当てる必要はありません。

私たちが種、つまり資金を投じている先は企業です。しかも、ただの企業ではなく、よく肥えた土地と同じで、よい製品やサービスを提供してくれる優れた企業ばかりだと思っています。おふくろファンドが投資している4つのファンドは、いずれも投資先を選び抜いているからです。世界経済が混乱している今、投資家は安全なものに逃げ込んで、来るべき再生・回復の時に世界の人々に貢献し、だからこそ人々に受け入れられる企業の株式さえ、値下がりへの恐れがあるからと売っています。確かに今の危機は簡単には収まらない広がりや深さを持っていますが、だからといって、優れた企業の全部がいつまでも不調とは思えませんし、まして消えてなくなることはないでしょう。

おふくろファンドの基準価額が今年は上がるのか下がるのか、確たることは分かりません。ただ、もしも芽が吹いてこないなら、その間は種を蒔き続けるチャンスでもあります。危機だと騒いでいる割に、昨年末の市場は不思議な静けさを見せました。これまで逃げの一手だった投資家の一部に冷静さが戻ってきたのかも知れません。少なくとも、マイナス面ばかりではなくプラス面にも目を向ける投資家が増えつつある兆候のように思えるのです。

種を蒔き続けて再び「ためる年」になったとしても、ずっしりと重みのある実を手にする「収穫の年」になったとしても、長い目で見れば、どちらもなかなかいい年のように思います。さあ、今年もがんばりましょう。

浪花おふくろファンド運用担当者

このレポートは、浪花おふくろファンドの運用状況や浪花おふくろファンド担当者からのメッセージやご案内などの情報提供を目的としてクローバー・アセットマネジメント株式会社が作成したものです。このレポートに記載されたグラフ、図表、数値、経済見通し、その他いかなる内容も作成日時点のものであり、将来の運用成果を示唆あるいは保証するものではありません。浪花おふくろファンドにかかるリスク・コストについての詳細、お申込み方法等については投資信託説明書(交付目論見書)および約款・規程集、ホームページ(<http://www.728ofukuro.jp>)をご覧ください。投資については、ご自身でご判断ください。投資信託は、預貯金とは異なります。

浪花おふくろファンド月次レポート

〒540-0026 大阪市中央区内本町
1-1-8 アプリコ 201
Tel:06(4790)6210
Fax:06(4790)6203

愛称：おふくろファンド
追加型投信/内外/株式/ファンド・オブ・ファンズ



浪花のおふくろより心をこめて

「大事なお金の運用・管理を託せる」のが「投資信託」のいいところです。
FPの資格を取るまで運用を学ぶ機会がなかった私には、投資信託はとても魅力的な商品に見えていました。
専門家にお金の運用を託せるのですもの、戦後の高度経済成長期に日本の株式に投資する投資信託を購入していたら、さぞパフォーマンスはよかっただろうなあ...こんなことを想像しながら現存するご長寿ファンドを探したこともあります。でも残念ながら、親から子に語り継がれているようなカリス投資信託を見つけることはできませんでした。少額で投資することができるので、預貯金や保険のように一般家庭でもっと利用されていいはずですが、もったいない...と感じたものです。



ところで、投資信託は、預貯金と違って元本保証がありません。
だから...。購入前には、時間をかけて、「お金の運用を託すに相応しいかどうか」、「自分が探し求めている投資信託なのかどうか」、投資信託の「値踏み」が必要です。(追加型株式投資信託だけでも3,500本以上あります...)
購入後は、「価格変動と上手く付き合えるようになること」が、投資信託で財産作りするポイントです。(価格が下がる度に、怖くなって解約して損を確定していたら、いつまでたっても手持ち資金は増えませんもの...)もちろん解約するorしないかは、ご自身の判断ですけれど、少なくとも、運用会社から開示される運用報告書や月次レポートなどには、目を通すようにしたいものです。「よくあることだわ。」...値動きのアップダウンに慣れてきたら、そんなに慌てなくなるかもしれません。

下がればハラハラ・上がればワクワクの保有期間です。投資信託とストレスなくお付き合いするのは、とても難しい～。
だからこそ「伴走してサポートしてくれるスタッフがいる」、「いつでもファンドの話が聞ける」...こんな環境を提供する投資信託があったら心強いのです。これは、販売・サポート担当だけが「何とかしたい！」と息巻いてもできません。運用担当も、東京金融村に陣取りレポートを書くのではなく、お客さまの想いや反応を直接肌で感じ、それを運用やレポートに活かしてこそ可能になります。運用と販売・サポートの二人三脚で育てる「家計に身近なファンド」、これが我々の変わらぬ目標です。

浪花おふくろファンド責任者 石津 史子

とりあえずという言葉



今まで私は、「とりあえず します。」という言葉が頻りに使ってきたように思います。しかしよく考えてみると、それは今決められないので後回しにするというメッセージを発していたのです。年末に片づけをしようとして、不要なものを捨てる作業に取り掛かっていくうち、捨てるという作業は決断力の要る作業だなあと気づきました。まだ使えるからもったいない、また後で必要になるかもしれないなど、捨てない理由を探し出してはとりあえずおいて置くことこの繰り返し。今の自分に必要かどうかの判断基準を明確に持っていないと片付けはスムーズに行きません。私が片付け下手だったのは決断を先延ばしにし、現状から逃げてきたからだと反省しました。

投資にも決断力は重要です。何のために投資をするのか、どんな投資哲学を持っているのかなど、判断基準を明確にしているとぶれずに行動できるのではないのでしょうか。

自分の納得いくもの、応援したいものだけを持ち、「とりあえず」は避けたいですね。

浪花おふくろファンド担当 中井 朱美

< 浪花おふくろファンド 毎月つみたてスケジュール >

| 引落開始月 | 新規申込 引落口座変更締切日 | 引落金額変更 中止締切日 | 引落日 | 約定日 |
|-------------|-------------------|-----------------|------------|-------------|
| 平成 24 年 2 月 | 受付終了 | 1 月 24 日(火) | 2 月 6 日(月) | 2 月 16 日(木) |
| 平成 24 年 3 月 | 2 月 1 日(水) | 2 月 21 日(火) | 3 月 5 日(月) | 3 月 15 日(木) |



このレポートは、浪花おふくろファンドの運用状況や浪花おふくろファンド担当者からのメッセージやご案内などの情報提供を目的としてクローバー・アセットマネジメント株式会社が作成したものです。このレポートに記載されたグラフ、図表、数値、経済見通し、その他いかなる内容も作成日時点のものであり、将来の運用成果を示唆あるいは保証するものではありません。浪花おふくろファンドにかかるリスク・コストについての詳細、お申込み方法等については投資信託説明書(交付目論見書)および約款・規程集、ホームページ(<http://www.728ofukuro.jp>)をご覧ください。投資については、ご自身でご判断ください。投資信託は、預貯金とは異なります。



浪花おふくろファンド月次レポート

愛称：おふくろファンド
追加型投信/内外/株式/ファンド・オブ・ファンズ



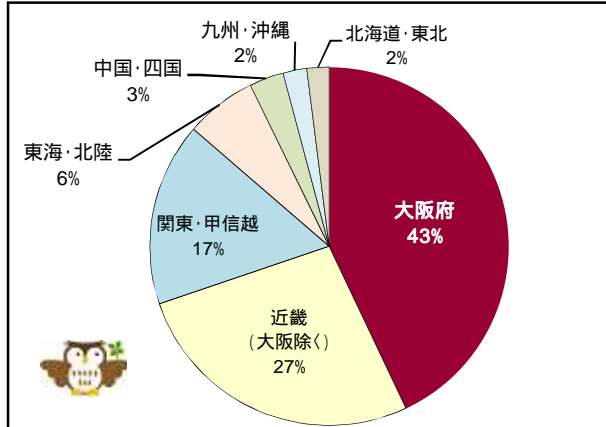
〒540-0026 大阪市中央区内本町
1-1-8 アプリコ 201
Tel:06(4790)6210
Fax:06(4790)6203

浪花おふくろファンドをご購入頂いているお客さま

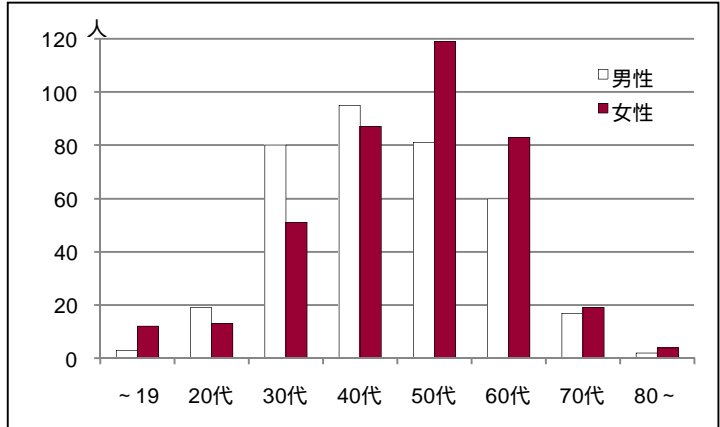
2011年12月末日現在

北海道から沖縄まで、43都道府県にお住いの749人(内法人4件)のお客さまに、おふくろファンドをご購入いただいています。毎月つみたてサービスは、60%(男性:50%、女性:70%)のお客さまにご利用いただいております。

<地域別口座数>



<世代別・男女数> ...男性 48.0%、女性 52.0%



女性の比率が多いファンドです

業務管理部からのお知らせ

【平成23年分特定口座年間取引報告書の発送について】

「平成23年分特定口座年間取引報告書」は、特定口座を開設したお客様へ販売会社が作成・交付するものです。年間一度もご換金(解約)をされなかったお客様についても、作成・交付されます。順次発送しておりますので、お手元に届きましたら内容をご確認ください。

また、本報告書は上場株式等の譲渡損益を申告される場合に必要な書類ですので大切に保管してください。

【お取引残高報告書 兼 残高照合通知書の発送について】

「お取引残高報告書 兼 残高照合通知書」はお預かり残高とお取引の明細を四半期毎に作成・交付するものです。今回(2011年10月～12月期)は、期間中にお取引(売買等)がなくとも、残高があるお客様に交付しております。対象となるお客様のうち、残高がある方は、12月末時点の基準価額での時価評価が記載されておりますのでご確認ください。

【特定口座のみなし廃止について】

特定口座は、一定の期間ご利用がない場合、法令により廃止(以下、「みなし廃止」といいます。)されることとなっております。今回、みなし廃止の対象となるお客様には、その旨の書面をお送りしておりますのでご確認ください。

また、再度特定口座の利用をご希望されるお客様は、書面のお手続きが必要となりますので、お電話またはE-mailにて、「特定口座開設届出書」をご請求下さい。

ご不明な点等ございましたら、弊社業務管理部までお問い合わせいただきますようお願い申し上げます。

クローバー・アセットマネジメント株式会社 業務管理部 (受付時間:平日9時～17時)

東京:03-3222-1220 / 大阪:06-4790-6200

E-mail: gyoumu@clover-am.co.jp



浪花おふくろファンド月次レポート

愛称：おふくろファンド
追加型投信/内外/株式/ファンド・オブ・ファンズ



〒540-0026 大阪市中央区内本町
1-1-8 アプリコ 201
Tel:06(4790)6210
Fax:06(4790)6203

浪花おふくろファンドのセミナー・勉強会のご案内

参加お申込み・お問い合わせ 電話 06-4790-6210 【参加費】無料

あなたの町まで、
セミナーの出前を
いたします



| 開催日時 | 開催場所 | 内容 |
|-------------------------|---|--|
| 1月25日(水) 19:00～20:30 | 難波市民学習センター 定員 16名 JR 難波駅 OCAT4 階 第2会議室 | 毎月つみたて投資の極意～投資信託との上手な付き合い方～ 毎月つみたて投資の魅力を、豊富な図を使って解りやすく説明いたします。 また、投信について悩みを持っている方は、このセミナーで解消してください。 |
| 1月26日(木) 10:15～11:45 | 総合生涯学習センター 定員 27名 大阪駅前第2ビル 第7会議室 | 投資信託初心者のための「ひよこ倶楽部」 投資信託のしくみ、目論見書の見方等の基礎知識をお話します。 |
| 1月28日(土) 10:15～11:45 | 総合生涯学習センター 定員 18名 大阪駅前第2ビル 第3会議室 | 投資信託ココが知りたい！ 通貨選択型ファンドや毎月分配型ファンドの仕組み、基準価額の高いファンド、低いファンドの良し悪しなど、投資信託と上手につきあうための基礎知識をお話いたします。 |
| 1月31日(火) 13:30～16:30 | 難波市民学習センター 定員 16名 JR 難波駅 OCAT4 階 第4会議室 | ～ 3時間 SP 投資信託で自分年金を作ろう！ ～ 3時間で、自分年金作りの基礎知識や投資信託の毎月つみたて投資の概要などをコンパクトに学んで頂けるセミナーです。 |



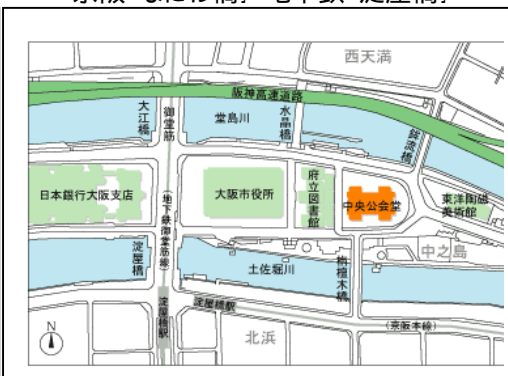
| | | |
|-------------------------|---|--|
| 2月3日(金) 10:15～11:45 | 総合生涯学習センター 定員 18名 大阪駅前第2ビル 第5会議室 | 投資信託初心者のための「ひよこ倶楽部」 投資信託のしくみ、目論見書の見方等の基礎知識をお話します。 |
| 2月9日(木) 10:15～11:45 | 難波市民学習センター 定員 16名 JR 難波駅 OCAT4 階 第1会議室 | 毎月つみたて投資の極意～投資信託との上手な付き合い方～ 毎月つみたて投資の魅力を、豊富な図を使って解りやすく説明いたします。 また、投信について悩みを持っている方は、このセミナーで解消してください。 |
| 2月11日(土) 13:30～16:30 | 大阪市中央公会堂 定員 80名 大阪市北区中之島 大会議室 | なにわで咲かそう！長期投資の輪！！Vol.51 講師：朝日ライフアセットマネジメント 鈴木 彰氏 東京海上アセットマネジメント投信 平山賢一氏 & 当ファンド運用担当 久保田徹郎 |
| 2月14日(火) 13:30～16:30 | 難波市民学習センター 定員 16名 JR 難波駅 OCAT4 階 第4会議室 | ～ 3時間 SP 投資信託で自分年金を作ろう！ ～ 3時間で、自分年金作りの基礎知識や投資信託の毎月つみたて投資の概要などをコンパクトに学んで頂けるセミナーです |
| 2月20日(月) 13:30～16:30 | 総合生涯学習センター 定員 27名 大阪駅前第2ビル 第7研修室 | ～ 3時間 SP 投資信託で自分年金を作ろう！ ～ 3時間で、自分年金作りの基礎知識や投資信託の毎月つみたて投資の概要などをコンパクトに学んで頂けるセミナーです |
| 2月24日(金) 19:00～20:30 | 難波市民学習センター 定員 16名 JR 難波駅 OCAT4 階 第1会議室 | 投資信託ココが知りたい！ 通貨選択型ファンドや毎月分配型ファンドの仕組み、基準価額の高いファンド、低いファンドの良し悪しなど、投資信託と上手につきあうための基礎知識をお話いたします。 |
| 2月25日(土) 10:15～11:45 | 難波市民学習センター 定員 16名 JR 難波駅 OCAT4 階 第4会議室 | 毎月つみたて投資の極意～投資信託との上手な付き合い方～ 毎月つみたて投資の魅力を、豊富な図を使って解りやすく説明いたします。 また、投信について悩みを持っている方は、このセミナーで解消してください。 |
| 2月29日(水) 10:15～11:45 | 総合生涯学習センター 定員 27名 大阪駅前第2ビル 第6研修室 | 毎月つみたて投資の極意～投資信託との上手な付き合い方～ 毎月つみたて投資の魅力を、豊富な図を使って解りやすく説明いたします。 また、投信について悩みを持っている方は、このセミナーで解消してください。 |



難波市民学習センター 06-6643-7010
JR 難波駅 OCAT4 階

大阪市中央公会堂 06-6208-2002
京阪「なにわ橋」・地下鉄「淀屋橋」

総合生涯学習センター 06-6345-5000
大阪駅前第2ビル 5 階



このレポートは、浪花おふくろファンドの運用状況や浪花おふくろファンド担当者からのメッセージやご案内などの情報提供を目的としてクローバー・アセットマネジメント株式会社が作成したものです。このレポートに記載されたグラフ、図表、数値、経済見通し、その他いかなる内容も作成日時点のものであり、将来の運用成果を示唆あるいは保証するものではありません。浪花おふくろファンドにかかるリスク・コストについての詳細、お申込み方法等については投資信託説明書(交付目論見書)および約款・規程集、ホームページ(<http://www.728ofukuro.jp>)をご覧ください。投資については、ご自身でご判断ください。投資信託は、預貯金とは異なります。